

首都经济贸易大学年鉴编纂实务

目 录

一、《首都经济贸易大学年鉴》组织管理体系.....	2
(一) 组织管理系统构成.....	2
(二) 组稿系统构成及岗位职责.....	2
二、篇目框架设置及责任单位.....	3
三、编纂工作流程.....	4
(一) 总体工作流程.....	4
(二) 各阶段工作流程.....	4
四、资料报送要求及编写规范.....	9
五、年鉴图片遴选标准.....	12
六、《首都经济贸易大学年鉴》常见条目写作.....	12
(一) 综合性条目.....	13
(二) 单一性条目.....	13
附录：《首都经济贸易大学年鉴》常见条目类型写作要点.....	13

一、《首都经济贸易大学年鉴》组织管理体系

（一）组织管理系统构成

《首都经济贸易大学年鉴》组织管理系统由学校年鉴编纂委员会、年鉴编辑部和各组稿单位构成。

首都经济贸易大学年鉴编纂委员会：由学校领导和各单位主管年鉴工作的领导组成，负责对年鉴框架结构、重要稿件等进行审议。

首都经济贸易大学年鉴编辑部：编辑部办公室设在档案馆、校史馆，执行年鉴编纂委员会下达的年鉴编纂任务，负责年鉴编纂具体工作。

各组稿单位：由学校各单位组成，在年鉴编委会、年鉴编辑部指导下提供和修改本单位年鉴稿件。

（二）组稿系统构成及岗位职责

《首都经济贸易大学年鉴》组稿队伍由年鉴编辑部编辑、各单位特约编辑、各单位撰稿人组成。

年鉴编辑部编辑：由档案馆、校史馆工作人员担任，负责年鉴综合性内容、大事记的撰写及统稿、核稿工作。

各单位特约编辑：由各单位主管年鉴工作的领导指定，在编委会和编辑部的指导下开展年鉴编纂工作。主要工作任务包括：统筹部署本单位年鉴工作，负责本单位的组稿、编辑、统稿等。

各单位撰稿人：根据各单位编委和特约编辑的部署，由各任务归口的教职工担任。主要工作任务是在各单位编委、特约编辑的指导下，提供职责范围内的年鉴稿件。

二、篇目框架设置及责任单位

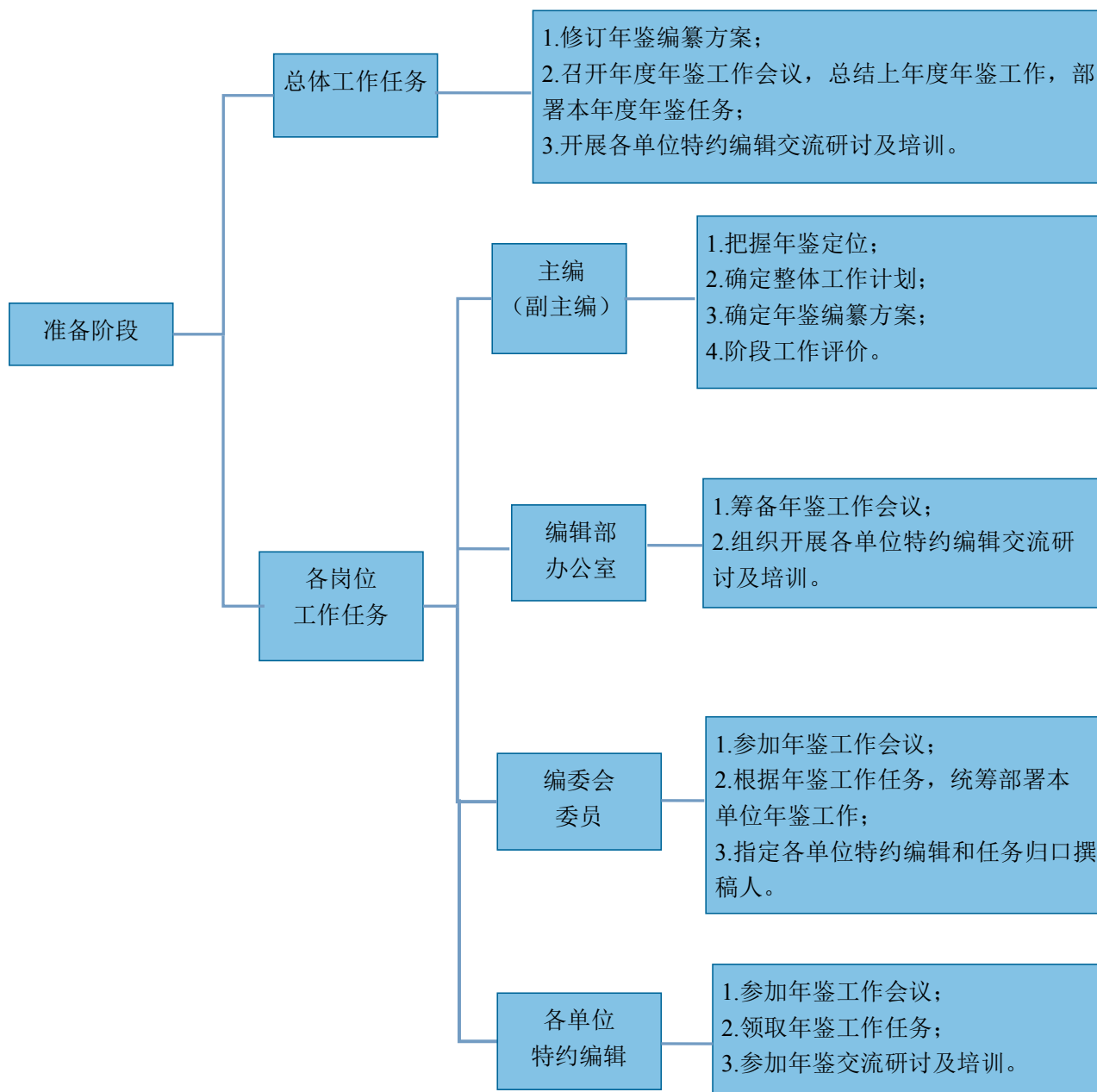
篇目序号	篇目名称	组稿单位
第一篇	首都经济贸易大学概况	宣传部
第二篇	特载	组织学校重大事件和特色活动的单位
第三篇	人物	党政办公室、组织部、人事处、教务处、研究生部、工会、离退休工作处等
第四篇	教育教学	教务处、研究生部、研究生工作部、国际学院、体育部、继续教育学院
第五篇	学科建设与科学研究	研究生部、科研处、杂志总社、劳动经济学院等
第六篇	人才队伍建设	人事处、发展规划处
第七篇	对外交流与合作	国际合作交流处（港澳台办公室）、国际学院
第八篇	学校管理	发展规划处、党政办公室、财务处、审计处、资产管理处、基建处、后勤管理处、对外联络合作处、信息处
第九篇	党政与群团工作	组织部、统战部、宣传部、纪委办公室、监察处、学生处、学生工作部、武装部、保卫处、保卫部、离退休工作处、工会、团委、机关党委
第十篇	学院工作	各学院
第十一篇	教学辅助工作	图书馆、档案馆、校史馆、校医院、校办企业
第十二篇	毕业生名单	教务处、研究生部、继续教育学院
第十三篇	大事记	党政办公室、档案馆、校史馆
第十四篇	附录	党政办公室、宣传部等

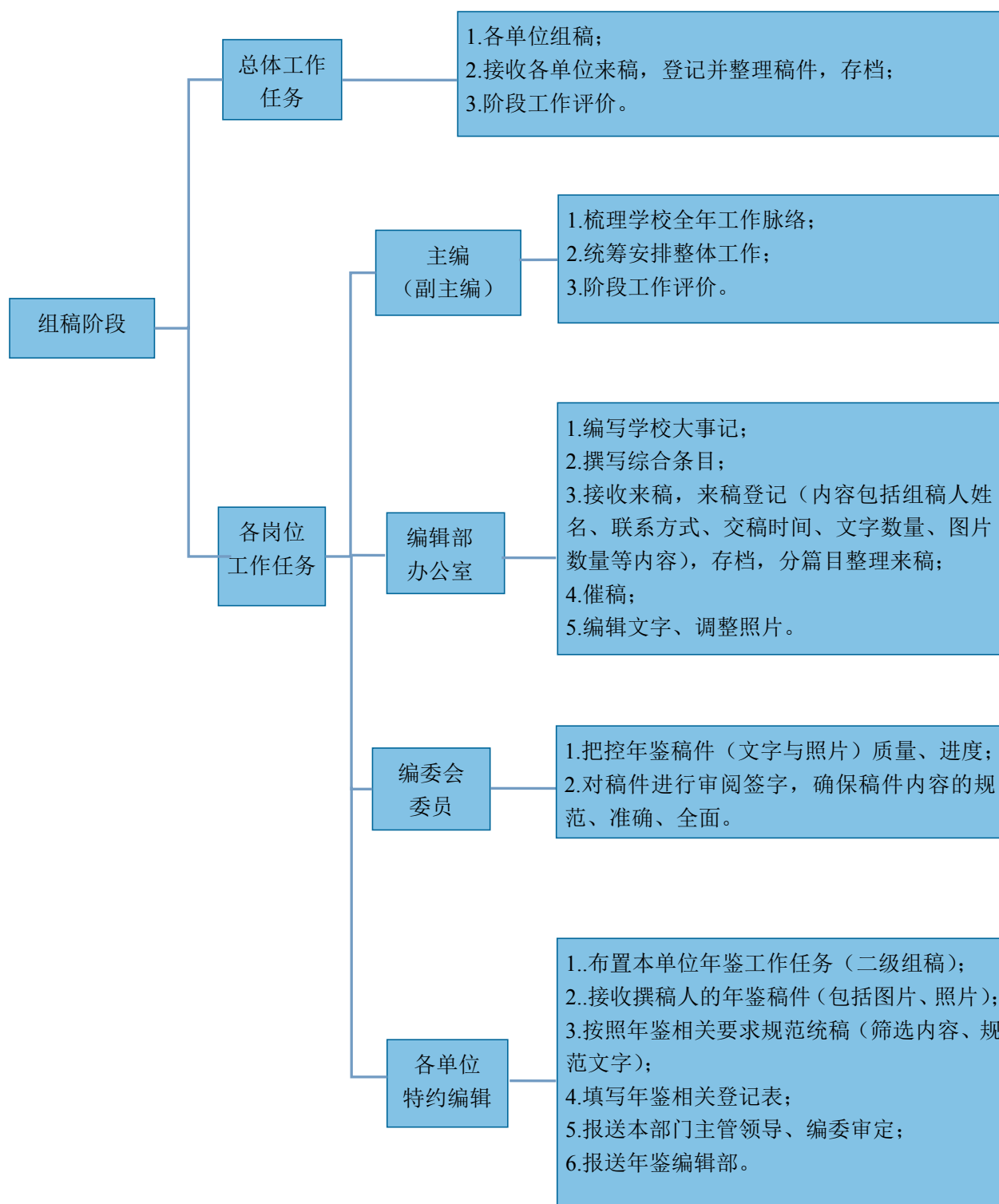
三、编纂工作流程

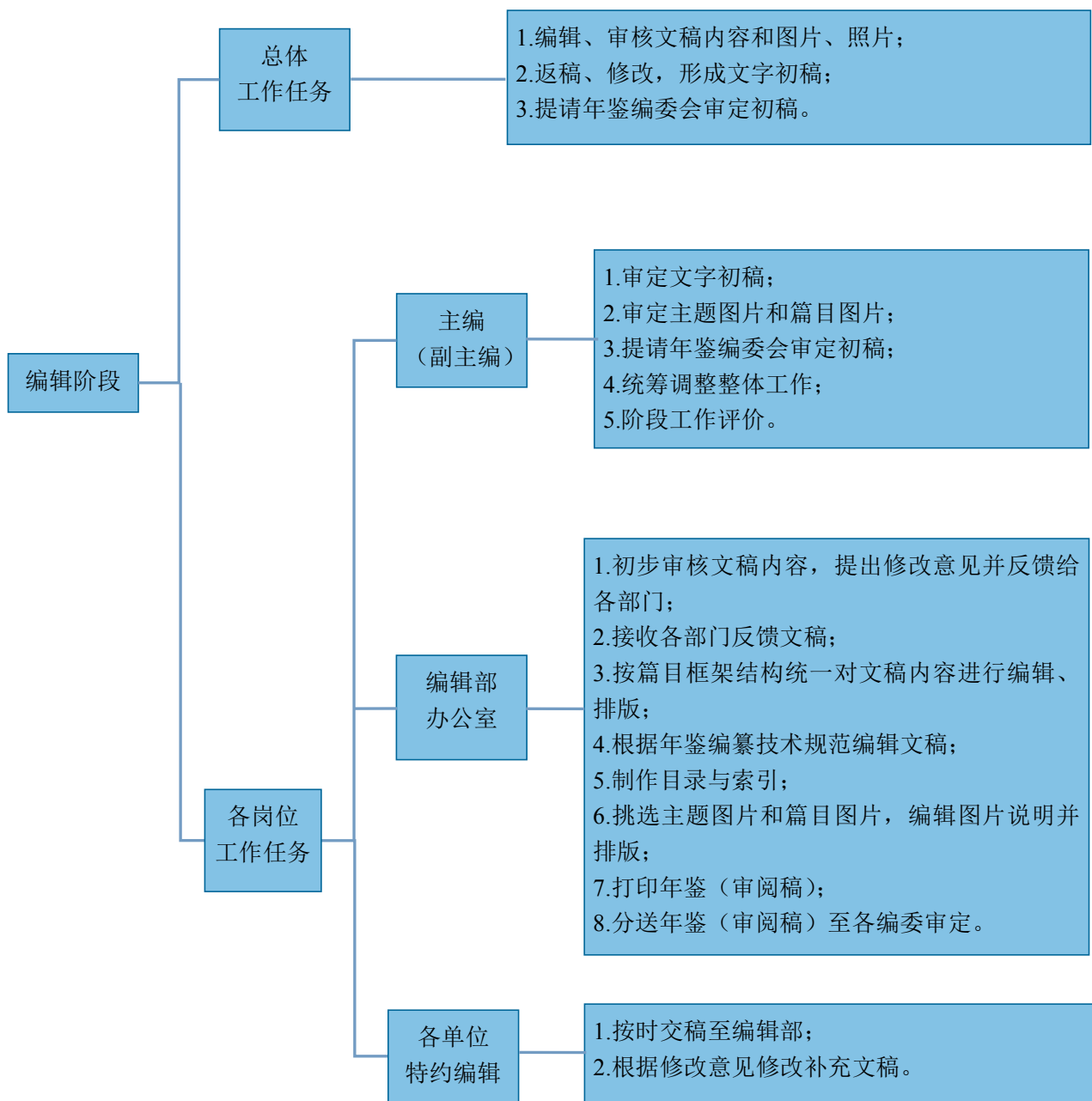
(一) 总体工作流程

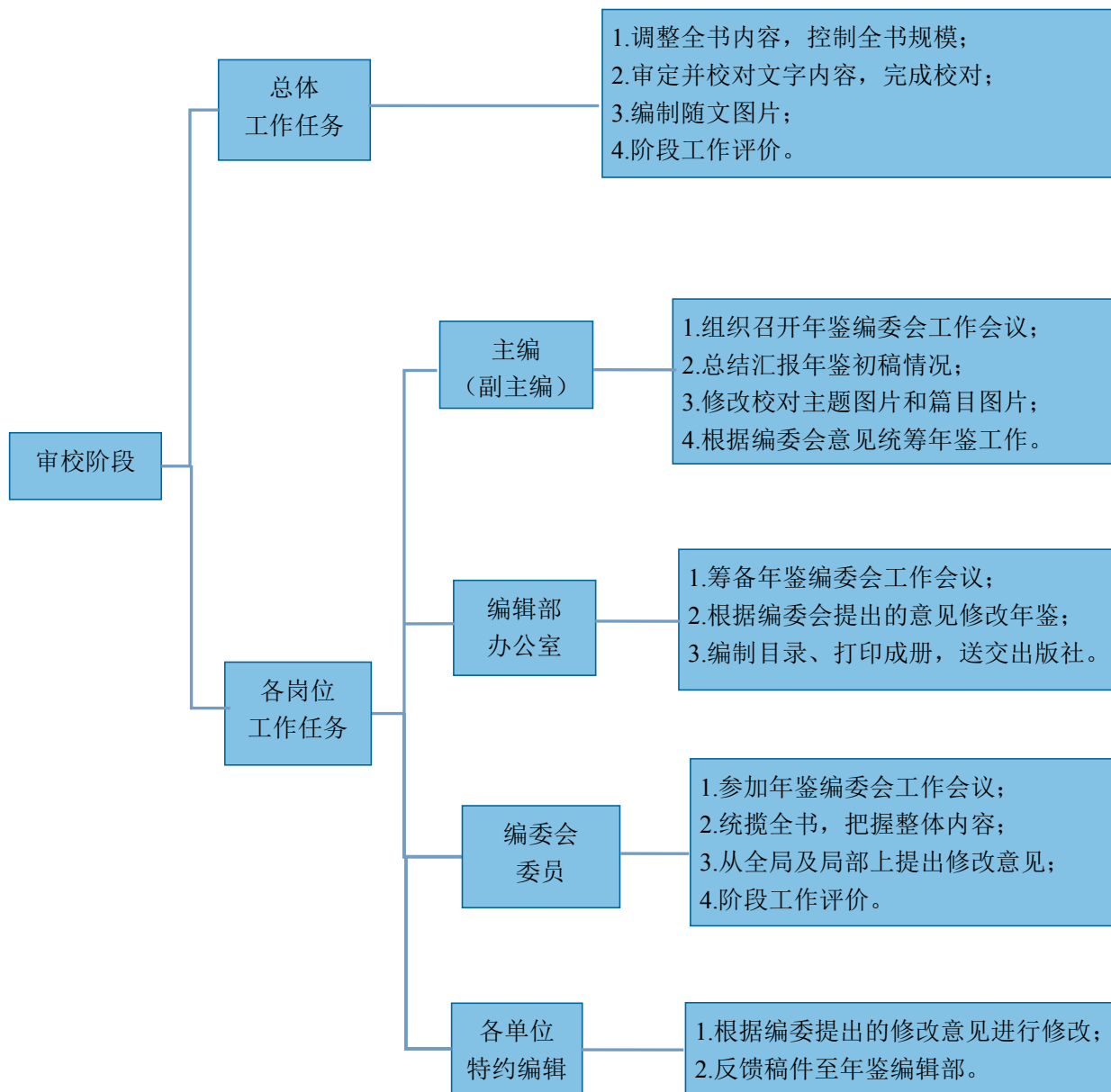
准备阶段(1~3月) ➡ 组稿阶段(3~5月) ➡ 编辑阶段(6~9月) ➡ 审校阶段(10月) ➡ 付印和总结阶段(11~12月)

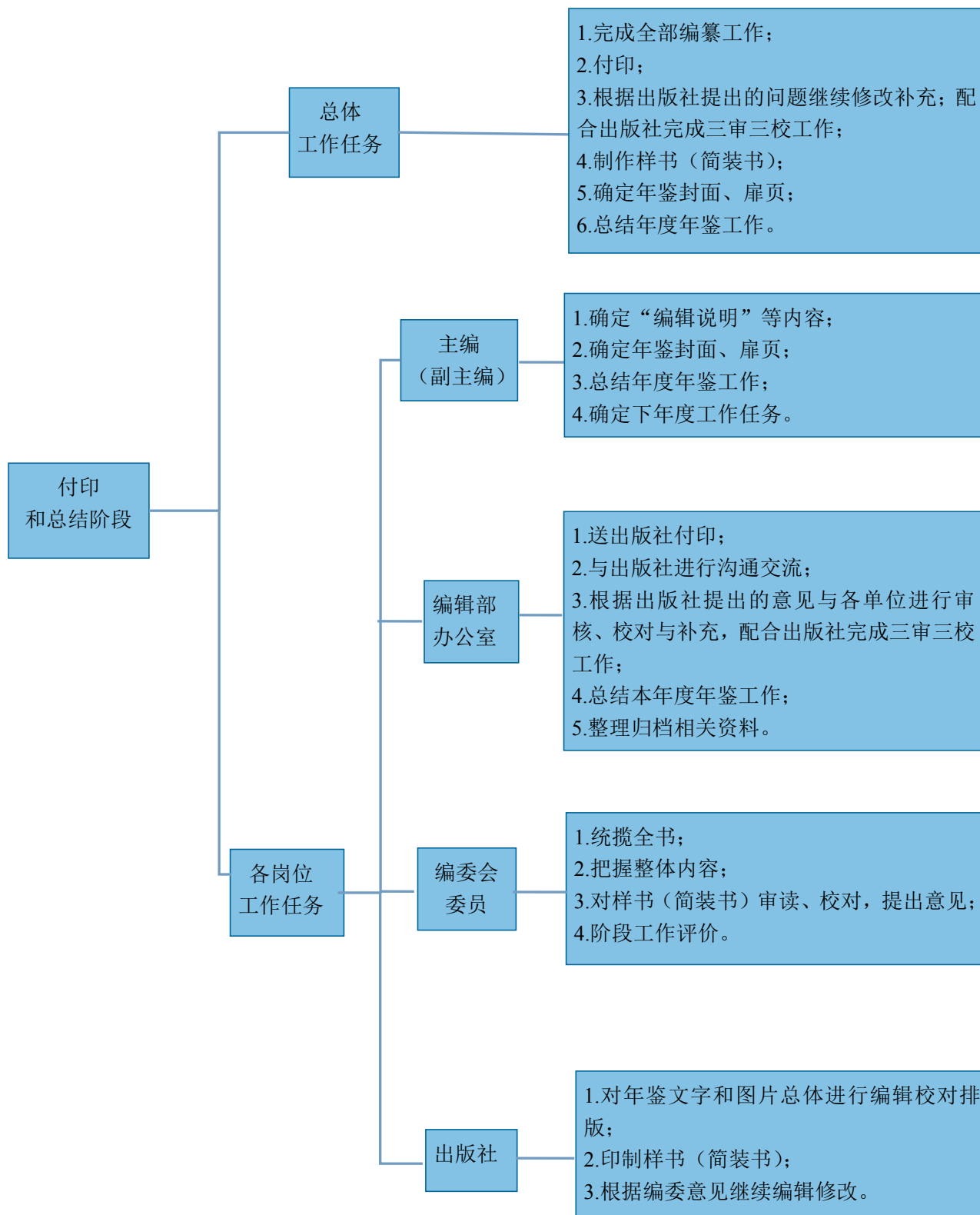
(二) 各阶段工作流程











四、资料报送要求及编写规范

（一）体例结构

《首都经济贸易大学年鉴》采用条目编排体系，框架结构分为篇目、分目、类目、条目四个层次；篇目下设分目，分目下设类目，类目下设条目。根据不同情况，篇目第一段可设综合概括性的分目“综述”，分目第一段设综合概括性的类目“概况”，类目第一段设综合概括性的条目“概述”。在结构层次中，篇目是最高层次，分目和类目是中间层次，条目是最低层次，也是年鉴编排体例的基本表现形式和手段。

（二）条目文体及写作要求

年鉴条目采用语体文、记述体和说明体撰写，不得使用其他体裁的文体表述文章和条目。编写条目时力求鲜明、概括，要求一事一条，做到“五要素”（即事件或人物、时间、地点、方法或经过、结果或问题）齐全，事例翔实，数据准确，用词朴实，语言精炼，层次分明，不作空泛的描写、评论，避免空话、套话。小条目字数一般在400字以内，中条目400~600字，大条目一般不超过1000字。内容除文字外，重要条目应配有图表、照片。

收入年鉴的大事记以时间顺序记录学校及校内各单位的重大事件、重要活动。

年鉴条目编写力求做到：

1. 开门见山，直陈其事。
2. 用事实说话。把事情发生、发展的来龙去脉写清楚，使读者从中得出结论，获得信息。
3. 突出重点，就实避虚。综合性条目的撰写要有宏观意识和全局观念，强调从总体上、本质上和发展趋势上去记述某项工作、某个领域的发展变化情况，防止一般化地堆砌和记流水账的弊端。专题性条目的撰写，重点要突出当年的大事、要事、新事和能体现特色的事。
4. 文字精炼，结构严谨。在准确表述内容的前提下，用最简洁、最精炼的文字陈述事实，做到无多余的话，无多余的词。条目的结构要严谨，尽量去掉那些无实际内容的前言后语或铺垫过渡；严格使用规范文字，不使用文言文或半文半白的语句，也不使用口语和方言俚语；尽量避免使用学术性很强使读者难懂的专用术语，

科技名词术语一般用中文通用写法，做到全书统一。

（三）条目标题

条目标题要醒目鲜明，涵盖内容的主要信息，一般以事情内容和结果为题，其构成形式一般为“事情内容+事情结果”或“事情范围+事情内容”。条目标题要准确概括内容主题，文字要简明扼要，避免铺垫式、标语口号式以及句子成分复杂的标题，标题字数一般应控制在18字以内。

（四）标点符号

严格按照国家规定的《标点符号用法》准确使用。应特别注意波折号和连接号的用法：

1. 波折号“——”（占两格），用于标明行文中解释说明的语句。
2. 连接号“—”（占一格），用于组成复合词组的两个名词之间；连接号的另一种形式“~”，主要用于连接相关的数字，如“12月5~9日”、“70万~80万”、“20%~30%”。
3. 一般的简称要用引号，如“两会”、“市教委”、“校党委”等等；但会议、组织和一些众所周知的简称一般不加引号，如十一届三中全会、中共北京市委、中共中央等。
4. 省略号后不加标点，省略号与“等”“等等”不可并用。

（五）名称要求

人名除引文外，应直书其姓名，或职务加姓名，不用“同志”称呼。各种名称第一次出现时均用全称，如多次使用，可在第一次用全称时加注后用简称，或用习惯用的简称，如“政协”、“妇联”、“校党委”等。文稿中不用“我市”、“我校”、“我院”等第一人称称谓，而用“北京市”、“全市”、“××学院”、“××系”、“××处”、“全校”等第三人称称谓。

（六）时间表述

年鉴编写中凡涉及到时间的表述，应用具体日期，尽量不用“今年”、“当年”、“本月”、“上月”、“今天”、“明天”、“日前”、“最近”等模糊不清的时间代名词。年份一律用全数，不得省略，如“2009年”不能写成“09年”，月份直接用“×月”，不能写成“×月份”。

（七）统计数据的表述

数据是年鉴资料的浓缩反映，年鉴数据要确保准确性、权威性。

首先，数据的统计口径要一致，凡党政办公室已有的统计数据一律以党政办公室的数据为准，并且要采用经过核实和调整后的“定案数”，党政办公室没有的数据，要以主管部门经过核实上报的年报数据为准。

其次，年鉴内容中前后数据要一致，总量与分量之和要一致；因统计口径不同而引起的前后数据不一致的要加以说明。使用超过5位以上数字，一般要求改写成以万、亿作单位。数据小数点后面保留2位约数，百分比中的小数点后面一般只保留1位约数。数量型、数值型的数字要用阿拉伯数字表述，公历世纪、年代、年、月、日、时刻、周年、代号、代码等也都要用阿拉伯数字表述。但词组、成语、专用名词、会议名称、星期及习惯用语等中的数字用汉字表述，如“一律”、“第一届”、“第三会议室”、“星期五”等。

（八）计量单位

年鉴中的计量单位，采用国家法定和国际标准计量单位，计量单位名称用中文名称表述，而不用外文符号。计量单位名称全书要统一，占地面积用“平方米”，建筑面积用“平方米”；项目数、实验室数、场馆数、服务网点数均用“个”；教学单位、科研单位数用“所”；办公设备、教学设备用“部”；案例用“件”；各种身份的人数用“名”；统计资料性的人数用“人”，也可根据文章要求，重点考虑协调统一。

（九）报送文稿格式及要求

年鉴报送文稿的条目标题用小四号宋体，加方头括号“【】”，顶格书写，后空一格接条目内容，条目内容采用小四号宋体。落款署名的撰稿人姓名置于文末右下方，用圆括号“（）”。每个条目都要有署名，每个条目后的署名人数一般不超过2人。在报送纸质材料的同时，还要报送电子版材料。另外，还需一并报送重大事件的随文照片，并附上简明的照片说明文字。报送的年鉴稿件，经过单位主管年鉴工作的领导（学校年鉴编委会委员）审核签字并加盖公章后，送交《首都经济贸易大学年鉴》编辑部办公室；同时要经本单位保密工作领导小组审核，涉及到应保密的资料和数据，均按国家有关保密规定严格掌握，严防泄密、失密。

五、年鉴图片遴选标准

（一）与年鉴内容具有关联性

《首都经济贸易大学年鉴》作为资料性工具书，主要以条目体的形式反映教育教学以及其他学校发展变化等内容。因此，刊载的图片内容一定要保证与全书内容（包括特载、综述等文章体内容与条目体内容）具有关联性，保持文字内容与图片备注的一致性，避免张冠李戴、选错年度等现象。

（二）具有存史价值

各类鲜活的图片比文字描述更直观、真实，信息量更大，图片还能进一步补充、诠释文字内涵，因此挑选图片时要注意选择信息要素全、主题明确，具有存史价值的图片。

（三）具备内涵的真实性

求真求实是年鉴编纂的基本原则，也是年鉴收录图片内涵的基本要求。《首都经济贸易大学年鉴》要求图片来稿是未经后期加工合成的原始版。

（四）符合技术指标要求

图片的技术指标是随着图书出版发展趋势而不断提升的，目前，《首都经济贸易大学年鉴》对数码照片的要求是：格式为 JPEG 格式的数据图片，分辨率在 300dpi 以上，像素不低于 1800×1200。

（五）文字说明要素齐全

图片文字说明的基本要求是：要素齐全、语言精练。一般包括：主题、时间、地点、人物、内容等。图片说明的作用包括：揭示图片的意义，提示图片中的细节、阐述图片中不能表达的信息。即解释图片中人物动作的含义、证明图片中人物的身份，表明图片在哪里拍摄、强调图片中有趣但容易被读者忽略的细节，表明作者及单位。如果图片核心是反映场景的（如：会场、活动、建筑），图片说明可简要概括内容。如果图片核心是反映人物的（如合影、有明显肢体动作），一定要揭示什么人，在做什么。

六、《首都经济贸易大学年鉴》常见条目写作

年鉴条目编写时首先应符合《年鉴》选题原则。年鉴文稿内容应汇集上一年度

本单位的主要工作、重要事件、重大活动、重要人物以及各个领域的新进展、新成果、新信息。如年鉴（2016）记录的是2015年1月1日至2015年12月31日期间的大事要事、特事新事，超出此期间的信息一般不用。

其次应符合《年鉴》体例要求。首都经济贸易大学年鉴采用条目体的写作体例。条目分为综合性条目和单一性条目两类。条目基本要求：主体突出、要素齐全、层次清晰、符合规范。内容要求：语言精练、言必有物、述而不论。

（一）综合性条目

综合性条目是固定条目，反映本单位上一年度的基本情况，要求做到基本数据完备，准确无误。综合性条目一般为某方面工作的概述。

（二）单一性条目

单一性条目是年鉴的主体，一般一事一条，由标题、导语、释文、作者构成。

标题：标题是标明一个条目的简单短语，文字力求简练、准确，一般用简单句，使用动宾结构或主谓结构。标题中一般不出现标点，文字尽量控制在15个字以内。

导语：导语是条目的眼睛，在本质上强调直入主题，一般以简要文字突出最重要、最新鲜或最具有吸引力的内容，要求明确记述准确时间和主要内容，一般不使用复合句。

释文：释文是条目的主题内容，完整记录事件全过程，要求文字精炼、要素齐全、层次清晰，具体内容参见附录：《首都经济贸易大学年鉴》常见条目类型写作要点。

作者：署名要求署撰稿人姓名或特约编辑姓名。

附录：《首都经济贸易大学年鉴》常见条目类型写作要点

《首都经济贸易大学年鉴》条目包括综合性条目和单一性条目，以单一性条目（也可称为专题性条目）为主。综合性条目主要介绍一个单位、一项事业的基本情况，提供综合性、概括性的资料。单一性条目主要记述某一具体事物或事件。一般而言，单一性条目主要记录单一事件，是年鉴的主体，一般一事一条，由标题、导语、释文、作者构成。其中释文是条目的主干，要求以最简洁的语言，表达最丰富、完整的信息，为读者展现某一具体事物或事件的概貌。

释文内容一般包含时间、地点、事件、原因、结果，并通过要素的有机组合反

映事件或具体事物的特征与发展变化。由于年鉴是大型资料性工具书，其记述范围包含了学校发展的方方面面，因此，条目的写作要点和角度各具特色。为此，年鉴编辑部根据四年来的编纂经验，选择了10个类型常见条目，提出每个条目应涵盖的主要信息要素，从而提高每个条目的信息含量。

1、综合类

示例 1：机关单位概况

研究生部下设 XXX、XXX、XXX、XXX、XXX 等科室，主要承担 XXX、XXX、XXX、XXX 等工作。现有职工 XX 人，其中高级职称 XX 人，中级职称 XX 人，中级以下 XX 人。2015 年，研究生（工作）部在学科建设方面完成了 XXX、XXX 等工作，在教育教学方面完成了 XXX、XXX 等工作……

示例 2：学院概况

XXX 学院下设 XXX、XXX、XXX、XXX 等教学、科研机构，以及 XXX、XXX、XXX、XXX 等管理、教辅机构。学院设有本科专业 XX 个：XXX、XXX、XXX、XXX；拥有博士学位授权点 XX 个：XXX、XXX；硕士学位授权点 XX 个：XXX、XXX；专业学位授权点 XX 个：XXX、XXX；博士后科研流动站 XX 个：XXX。截至 2015 年 12 月 31 日，学院有教职员工 XX 人，其中，专任教师 XX 人，行政及教辅人员 XX 人。专任教师队伍中，博士生导师 XX 人，硕士生导师 XX 人；教授 XX 人，副教授 XX 人；拥有博士学位的教师 XX 人。毕业生 XX 人，其中，全日制研究生 XX 人（博士生 XX 人、硕士生 XX 人），本科生 XX 人；在职人员攻读硕士学位 XX 人。研究生课程进修班 XX 人。招生 XX 人，其中，全日制研究生 XX 人（博士生 XX 人、硕士生 XX 人），本科生 XX 人；在职人员攻读硕士学位 XX 人。研究生课程进修班 XX 人。在校生 XX 人，其中，全日制研究生 XX 人（博士生 XX 人、硕士生 XX 人），本科生 XX 人；在职人员攻读硕士学位 XX 人，研究生课程进修班 XX 人。本科生就业率 XX%。研究生就业率 XX%。

2、召开会议类

会议是最为常见的条目之一，包括工作会、报告会、研讨会、表彰会、座谈会、论坛、讲座等等。为保证会议记述不流于形式，条目应尽力充实会议的实质内容，无实质内容的坚决不记。会议类条目释文要点：主办承办单位、主报告名称主要议程（例如：大会报告、经验介绍、表彰活动）、主要观点（意见）、提出的任务（问题）、解决办法、工作任务、参会人员范围和规模等。

示例 1:【**召开本科教学工作会**】5月30日,首都经济贸易大学召开本科教学工作会。校长王稼琼作题为《加强建设,推进改革,全面提高教育教学质量》的主题报告,总结学校近两年本科教育教学工作取得的主要成绩,分析学校本科教育教学工作中存在的主要问题,理清今后学校本科教育教学工作的主要思路,学校教授XX、XX以《经济学人才培养模式改革的尝试》《发挥优势,稳步提高教学质量》和《法学院实践创新人才培养的探索》等为题作大会发言。学校领导和教师代表300余人参加会议。(XXX)

示例 2:【**举办中国特大城市发展高层论坛**】6月20日,首都经济贸易大学举办中国特大城市发展高层论坛。论坛以“特大城市发展规律与趋势探讨”为主题,研讨“城乡一体、兴利除弊:探索特大城市发展规律的理性抉择”、“略论特大城市发展的和谐与节奏”、“我国大城市协调发展的创新模式”等问题。来自中国社会科学院、中国科学院、国务院发展研究中心以及国内外高校专家学者80人参加论坛。(XXX)

3、机构设置类

机构设置类条目涉及设立、撤并、更名变迁、改变管理机制等。释文要点:机构隶属关系、主办单位、职责任务、工作方式、组成人员、设施设备、坐落方位、占地面积、建筑面积。其中,教学单位还要记述教育规模、主要学科、开设课程、培养方向、师资力量等。迁址、更名、变更机制应记述原因、前后相关变化;撤并的要记述撤并依据、撤并去向、安置方法等。(XXX)

示例 1:【**成立国际比较管理研究院**】6月1日,首都经济贸易大学成立国际比较管理研究院,学校领导以及来自全国著名高校、研究机构、知名企业的专家学者60余人参加成立仪式。该研究院是中国成立的首家比较管理专业研究机构。旨在发挥校校、校所、校企以及国际合作的“协同创新”优势,开展比较管理理论研究,企业管理实务的国际比较、管理行为与经济增长领域研究工作。全国人大常委会常委、原中国社会科学院副院长、中国企业管理研究会会长陈佳贵担任名誉院长。设有学术委员会,另设管理实务国际比较研究中心、新兴市场国家管理实践研究中心、国际比较管理论坛、企业管理国际竞争力比较数据分析实验室以及《比较管理》编辑部5个研究机构。(XXX)

4、重大活动类

包括签订协议、实习实践、举办比赛活动、文化活动等。活动类条目要点包括时间、地点、组织单位、活动内容、特点、结果等基本要素，应着重介绍活动内容、特点、结果；活动过程、气氛、参加活动的人员略写或者不写。竞赛性活动应包括时间、地点、参加人员、范围、项目和结果等基本要素，应着重介绍项目和结果。

示例 1:【举办第五届国际文化节】 10月26日，北京大学举办第5届国际文化节。文化节以“培育青年全球视野，建设和谐国际校园”为宗旨，以“我的奥林匹克”为口号，通过各种形式的活动，引导中外学生交流北京奥运会带给自己的感受和影响，共同领会奥林匹克精神，实现不同民族文化间互动和交流。文化节上举办中国书画名家邀请展、中外学生文艺大联欢等活动。来自德国、法国等30余个国家驻华使馆和全校学生参加活动。北大国际文化节2004年开始举办，是北大的品牌校园活动。(XXX)

示例 2:【开设暑期学校项目】 6月24日~7月14日，首都经济贸易大学首次为本科生和研究生开设暑期学校项目，聘请境外高校教师为师生授课，进一步深化国际化办学特色，培养学生创新能力。报名参加此次暑期学校的本科生有300余人，研究生160余人。学校为本科生开设了8门课程，分别是组织行为学、高级宏观经济学、中间数据分析、中国劳动关系、会计理论专题、管理研究方法、广义线性模型和城市经济学，任课老师由来自美国、英国、加拿大、香港多所高校的教授组成。所有课程均是全英文教学。(XXX)

示例 3:【举办第五届田径运动会】 4月23~24日，北京吉利大学举办第五届田径运动会，运动会以“奔向2008”为主题，设置田赛5项，竞赛9项。188名男教工、156名女教工，18个学院307名男生、263名女生参加比赛，商学院获得学生组团体和男、女单项第一名。招生与就业办公室获得教工组冠军，10名学生打破6项校运会记录。18名教职工打破10项校运会记录。该校田径运动会每年举办一次。(XXX)

示例 4:【开展大学生社会实践活动】 7月，团市委、市学联共同启动“使命、责任、奋进”2008年首都大学生社会实践活动。北京80所高校共组建实践团队4000支，大学生参与人数15万人，足迹遍布除台湾外的33个省市区和港澳特别行政区。同时，各实践团响应北京志愿者支援灾区500小时接力计划，共组建55支实践团队赴四川灾区，参与支教培训、灾区重建和灾区调研，持续服务30天，支教服务

学生 3000 人，支教培训课时 7500 小时，向灾区捐赠价值 20 万元的物资。(XXX)

5、评比表彰类

评比（评选）、表彰往往相辅相成。评比应该记述评选过程，表彰记述评选结果，但一般评比类条目应补充说明最后表彰（获奖）情况，表彰类条目也应补充介绍评比情况。

(1) 评比类条目释文要点：主办单位、涉及范围、评比内容、评比条件和要求、方法形式、评选结果（含获奖比例）。背景资料可以涉及缘由和后续表彰工作。

示例 1:【**评选优秀主讲教师**】3 月 2 日，北京航空航天大学评选优秀主讲教师。该评选采用专家小组随机听课与学生评价相结合方式，设立课堂教学讲授质量、教学态度、教学内容、教学方式方法、课堂效果和教学特色项目，经过评议、提名、由专家组观摩录像、评议、投票表决等程序，并要求学生评价连续 3 次不低于 80 分。该校教师 45 人报名参加评选，其中 11 人当选。北航优秀主讲教师评选于 2003 年开始，每年分春季、秋季举办两次，两年共有 28 名一线教师获得优秀主讲教师称号，20 人获得提名奖。(XXX)

(2) 表彰类条目释文要点：主办单位、表彰对象、奖项全称、获奖者名单或数量、奖励情况、背景资料（评选范围、评选规模等）。

示例 1:【**表彰教育事业统计工作先进集体优秀个人**】7 月 10 日，市教委通报表彰 2008/2009 学年度教育事业统计工作先进集体和优秀个人。50 个先进集体和 50 名优秀个人获得奖励。该表彰依据 2008/2009 学年度教育事业统计工作质量评估结果评选，范围包括 2008 年从事教育事业统计工作的区县教育行政部门，普通高等学校、成人高等学校、普通中等专业学校以及上述单位的统计人员。评选工作主要为健全和完善统计规章制度、进一步提高统计数据质量、加强和改进统计分析工作。(XXX)

6、学科、专业建设类

学科建设释文要点：学科名称、二级学科设置、研究方向等，背景资料可以补充学校整体学科建设情况。

专业建设释文要点：专业名称、课程设置（课程数）、授课方法、培养方向、学制（学习期限）招生人数、获得毕业证书种类。

示例 1:【**确定第二批重点建设学科和课程**】6 月 19 日，北京第二外国语学院

确定第二批重点建设学科和课程。第二批重点建设学科包括英语、日语和旅游管理 3 类，重点课程包括国际金融等 8 门。重点学科获得 1 万元经费支持，重点课程每年获得 5 万元经费支持。该校自 1998 年开展重点学科建设工作，首批有 3 个重点学科和 9 门重点课程。(XXX)

示例 2:【**会计学(注册会计师)专业在评估中首获 A 级**】6 月，首都经济贸易大学注册会计师专业在全国相关院校专业评估中首获 A 级。财政部中国注册会计师协会于 2013 年 4~5 月对全国 19 所具有会计学(注册会计师)专业(以下简称注册会计师专业方向)培养资格的高等院校组织实施 2013 年度教学质量评估。此次专业评估采用院校自评、中注协预审和专家集中书面评审相结合的方式进行。中国注册会计师协会将 19 所委托培养院校分为 A、B、C 三类院校，并按 A、B、C 三类院校下拨培养经费。评估主要从教学质量(权重 30%)、教学效果(权重 30%)和参与行业建设(权重 40%)等三个方面分为 16 个具体指标进行。截至 2013 年 6 月，全国有 19 所高等院校经国家有关部门批准具有开办注册会计师专业方向本科教育的资格。(XXX)

示例 3:【**2 个专业获批国家级专业综合改革试点**】12 月，首都经济贸易大学经济学、统计学 2 个专业获批国家级专业综合改革试点。至此，包括 2012 年获批的劳动与社会保障专业在内，学校已有 3 个国家级专业综合改革试点。(XXX)

示例 4:【**新增 4 个博士后科研流动站**】9 月 26 日，首都医科大学新增 4 个博士后科研流动站。其中，新设公共卫生与预防医学、中西医结合、药学 3 个博士后科研流动站，增设护理学 1 个博士后科研流动站。至此，首医大博士后科研流动站总数达到 9 个，实现在博士学位授权一级学科上的全覆盖。(XXX)

7、人物类

人物类包括先进人物和纪念人物两大类。

(1) 先进人物涉及获奖人物、优秀学者、引进人才等，重点是记述先进事迹、学术成就、教育思想、背景资料应补充主要经历、主要成果、主要荣誉、培养学生层级及规模。

(2) 纪念人物主要包括逝世人物、追思悼念等条目，释文要点：人物传记、学术成就、教育思想、主要成果、主要荣誉(校级及以上)、培养学生层次及规模。

示例 1:【**2 名教师获北京市第九届教学名师称号**】9 月，首都经济贸易大学工

商管理学院教授张梦霞、会计学院教授刘文辉获“北京市教学名师”称号。张梦霞，女，1962年1月出生，教授，博士研究生导师。主持和参与省部级、局级以上课题14项，在国内外高水平公开学术刊物上发表论文50余篇，出版专著4部，翻译英文MBA教材1部，出版教材14部。刘文辉，女，1957年6月出生，教授，硕士研究生导师。现为北京市丰台区第九届政协委员、常委。主持和参与省部级、局级和校级课题20多个，主持和参与多项横向课题研究。在公开刊物上发表论文30余篇，论文、专著及教材等共计100余万字。主编教材4部，专著1部。（XXX）

示例2:【陈日新逝世】6月26日，首都经济贸易大学（原北京财贸学院）党委书记陈日新因病抢救无效逝世，享年80岁。陈日新，1932年12月27日出生于河北昌黎，1953年7月加入中国共产党；1950年9月至1954年7月在北京师范大学历史系学习，1954年9月至1956年7月在东北师范大学研究生班学习，1985年1月至1994年4月任北京财贸学院党委书记。（XXX）

8、基建设施类

校园设施、基建工程类条目只收录完工的内容。

释文要点：项目名称、占地面积、建筑面积、建筑风格、主要组成部分、性能特点、开工竣工时间、经费投入等。

示例1:【机械工程楼群落成】5月8日，北京交通大学机械工程楼群落成。该楼群建筑面积3.61万平方米，其中，地上10层，2.08万平方米；地下2层，1.53万平方米，工程结构为框架剪力墙结构。楼群由A座（机械工程楼）、B座（机械工程楼东侧的实验楼）、C座（机械工程楼西侧的专家楼）和机械工程楼北侧的国际会议中心四部分组成。A座设有18个教室，可同时容纳700人上课；B座设有140个实验室和8层的科技研发中心；C座设有3层的专家办公室；国际会议中心设有7个不同规模会议室，可以满足多种类和层次的会议需要。该楼群工程2007年开始建设，总投资1.16亿元。（XXX）

示例2:【综合实验楼投入使用】12月，石化学院综合实验楼投入使用。综合实验楼建筑面积3.80万平方米，地上11层，地下1层，建筑高度45米。项目于2010年3月开工建设，总投入1.40亿元，2011年获评北京市建筑结构长城杯金质奖。（XXX）

9、视察调研类

此类条目记述重点是总结成绩、查找问题，重在结果。有些检查需要通过一定指标体系量化结果，如评估。

释文要点：依据、指标、检查重点内容、方法（如听取汇报、实地检查、问卷调查、自查、互查）、主要成绩与问题、结果（如调研报告、评估等级、检查得分等）。

示例 1: **【完成初中建设工程督导检查】** 10 月 24 日至 11 月 29 日，市政府教育督导室完成部分初中建设工程督导检查。检查采用听取汇报、召开座谈会和抽查等方式，其中，听取区县教委座谈会 12 个，100 人参加座谈；抽查涉及门头沟等 6 个区县 18 所初中学校，召开教师座谈会 18 个，100 名教师参加座谈，听课 40 节，问卷调查 700 人。检查结果显示，各区县重视初中建设工程工作，统筹规划、整合教育资源，初中教育投入加大，学校管理规范，办学整体水平明显提高。检查发现，初中建设工程仍然存在办学条件达标任务重，专项经费保障还需要落实等问题。检查组提出市、区县继续加大专项经费投入，均衡配置义务教育阶段师资，加强教师培训等工作建议。（XXX）

10、签订协议类

示例 1: **【签订博士研究生教学合作协议】** 6 月 28 日，首都经济贸易大学会计学院与中国人民大学商学院会计系签订博士研究生教学合作协议。根据协议，首经贸会计学博士研究生将参加人民大学若干门课程的学习，同时，首经贸认定学生在人民大学学习取得的成绩，人民大学商学院为首经贸会计学院博士生提供两门专业课主文献和公司财务管理主文献的教学和考试。（XXX）

示例 2: **【与美国北卡州立大学签订合作协议】** 6 月 28 日，首都经济贸易大学与美国北卡州立大学签订合作协议。根据协议，该校在北卡州立大学设立首经贸驻北美国际合作办事处，负责该校在北美地区的人才招聘和合作等事宜。（XXX）

示例 3: **【与北京广播电视台签订战略合作框架协议】** 10 月 9 日，市教委与北京广播电视台签署战略合作协议。根据协议，双方在落实 2012 年市政府实事、建设“北京数字学校”基础上，通过优势互补，共同合作，探索具有首都特色的现代化终身教育服务体系。依据歌华有线电视网络，通过高清交互数字电视平台和歌华飞视平台，面向电视机、个人计算机、手机等多种终端，提供基础教育以及其他领域的全面教育服务。市教委、北京广播电视台、北京教育科学院等单位及部分区县

教委负责人参加签约仪式。(XXX)